

Multi-H264 Encoder **SIG7804H264**



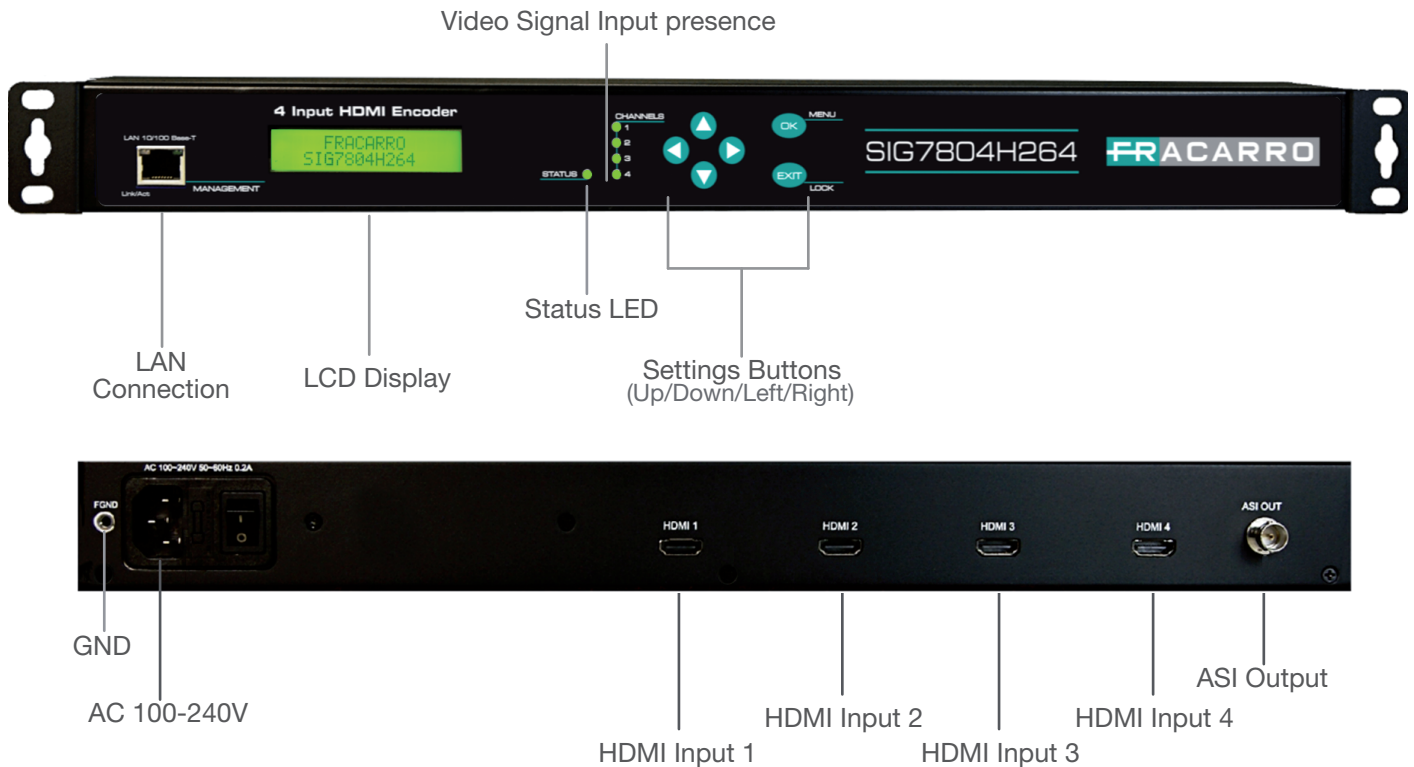
QUICK GUIDE - GUIDA RAPIDA

CONTENTS

1	Introduction	page 3
2	Safety Warnings	page 4
3	Technical specification	page 5
4	Installation	page 6
5	General use of the SIG7804H264	page 6
6	Operating adjustment via LCD & buttons	page 8
7	Operation adjustment via web browser	page 13

1 - INTRODUCTION

General Description



Main features

SIG7804H264 is a quadruple HDMI video inputs H264 encoder able to encode up to 4 HD sources in only one DVB-ASI signal. SIG7804H264 is designed to achieve 1080p by using H264/AVC encoding.

The SIG7804H264 is an excellent choice to transport high definition video/audio signals from TV satellite receivers, surveillance camera or video/media players to ASI output interface for different application.

- ◆ Integration of encoder and TS Mux in one 19" INCH 1U rack mounting-format.
- ◆ Four HDMI video inputs
- ◆ Multiple video format compatibility including 1080p, 1080i, 720p, 576p and 480p
- ◆ Multiple audio format compatibility including MPEG-1 Layer II
- ◆ Programmable PMT/Video/Audio/PCR PID
- ◆ Programmable service name and logical channel number insertion
- ◆ User friendly front panel operation and web interface management through LAN connection


The package contain:

- 1pc of digital ASI encoder;
- 4pc of HDMI-HDMI standard 1.5 mt lenght;
- 1pc of Mains Power cable;
- 1pc of standard BNC-BNC cable 1,5 mt length for the ASI connection;
- quick start guide reference.

2 - SAFETY WARNINGS

The product must only be installed by qualified persons, according to the local safety standards and regulations. Fracarro Radioindustrie is free from all civil and criminal responsibilities due to breaches of the current legislation derived from the improper use of the product by the installer, user or third parties. The product must be used in full compliance with the instructions given in this manual in order to protect the operator against all possible injuries and the product from being damaged. Never remove the lid of the product as there are live parts inside.

INSTALLATION WARNINGS

- The product must not be exposed to any dripping or splashing and thus it should be installed indoors and in a dry location.
- Humidity and condensation could damage the product. In case of condensation, wait until the product is dry before using it.
- Handle the product carefully. Impacts can damage the product.
- Leave enough space around the product to ensure sufficient ventilation.
- Excessive temperatures and/or an overheating may affect the performance and the life of the product.
- Don't install the product above or near any heat sources, in dusty places or where it might come into contact with corrosive substances..
- In the event that the unit is fixed to the wall, use the proper screw anchors suitable to the characteristics of the fixing support. The wall and the anchoring system must be able to support at least 4 times the weight of the unit.
- Warning: to avoid injury, this appliance must be secured to the wall / floor depending on the installation instructions.
- For "PERMANENTLY INSTALLED APPLIANCES", an easily accessible cutting device must be added to the exterior of the appliance; for "APPLIANCES WITH A POWER PLUG", the socket must be installed close to the appliance and easily accessible.
- The product must be connected to the grounding electrode of the antenna system in compliance with standard EN 60728-11. The screw provided for this purpose is marked with the symbol .
- We recommend that you comply with the provisions of standard EN 60728-11 and do not connect this screw to the Protective Earth of the electricity supply.



Class II symbol



Earth screw/Faston connector symbol

GENERAL WARNINGS

In the event of a malfunctioning, do not try to fix the product as the guarantee would be invalidated. Only use the power supply supplied with the product. Although the information given in this manual has been prepared carefully and thoughtfully, Fracarro Radioindustrie S.r.l. reserves the right to modify it without notice and to improve and/or modify the product described in this manual. See the website www.fracarro.com to have information relevant to the technical support and product guarantee.

CONFORMITY TO EUROPEAN LAWS

Fracarro declares that the product complies with EU Directive 2014/53 and 2011/65/UE. The full text of the EU Declaration of Conformity is available on the following website ce.fracarro.com.

USER'S INFORMATION



This symbol on the product or on its packaging indicates that this product shall not be treated as household waste. Instead it shall be handed over to the applicable collection point for the recycling of electrical and electronic equipment. By ensuring this product is disposed of correctly, you will help prevent potential negative consequences for the environment and human health, which could otherwise be caused by inappropriate waste handling of this product. The recycling of materials will help to conserve natural resources. For more detailed information about recycling of this product, please contact your local city office, your household waste disposal service or the shop where you purchased the product.

3 - TECHNICAL SPECIFICATIONS

INPUT

Channel number	4
Video input	HDMI, compliant with HDMI 1.3a
Audio input	HDMI
Connector type	HDMI: Type A receptacle

ENCODING

Video resolution	Up to 1080p @60Hz
Video compression	H.264/AVC
Audio compression	MPEG-1 Audio Layer II (ISO/IEC 11172-3)
PID setting	PMT/Video/Audio/PCR
Network configuration	NID/ONID/P.D.S./TS ID
Encoding rate	128,256,384Kbps
LCN	Up to 1023
Service name	At most 15 characters

ASI

Output number	1
Format	DVB-ASI
Max. bit rate	216Mbps
Valid data rate	4~72Mbps
Connector type	BNC (75 Ω)

CONTROL

Local operation	LCD panel and buttons
Remote operation	Ethernet web browser

GENERAL

Type	19 inch rack mount
Dimensions / Weight	44×440×280mm / 3,5Kg
Power supply	AC 110~240
Consumption	40W

4 - INSTALLATION

Please follow the instructions below to install the SIG7804H264.




- A. Connect the power plug to the socket.
- B. Connect the earth cable.
- C. Connet to a video player (DVD, satellite receiver, STB)
- D. Connect to a modulator with ASI inputs (for EX 3DGFLEX ASI TWIN modulator)
- E. Connect the encoder to a personal computer and follow the instructions listed in the "operating adjustment via web browser" chapter





For the protection of your equipment and its proper working is necessary to connect the SIG7804H264 to a ground connection. See basic safety instruction chapter.


5 - GENERAL USE OF THE SIG7804H264

Below is described how to operate the SIG7804H264 by using the control buttons on the front panel.

- 

In the menus and submenus, move the up or down button to browse upwards and downwards. In the settings, move the up or down button to modify values.
- 

In the menus, move the right or left button to select or go back. In the settings, move the right or left button to select or go back.
- 

In the menus, use "ENTER" button to select submenu. In the submenus, use "ENTER" button to select setting. In the settings, use "ENTER" button to confirm your setting.
- 

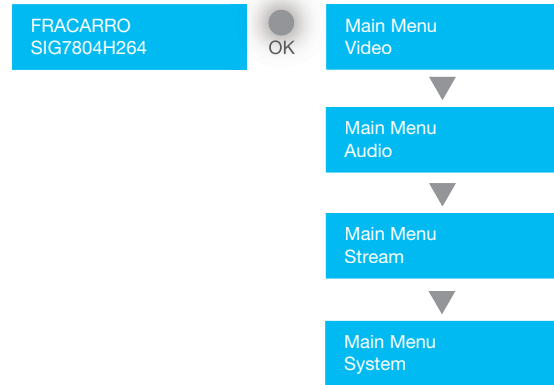
In the settings, use "LOCK" button to lock the LCD operation after parameter setting.

5.1 FAST MENU GUIDE

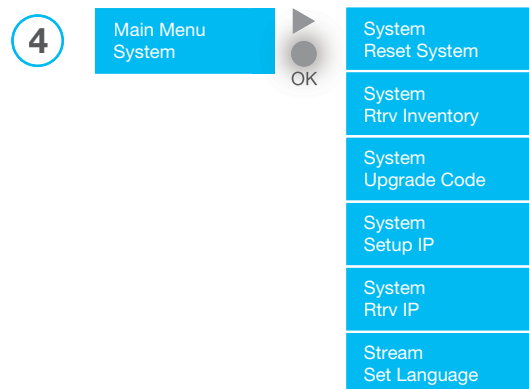
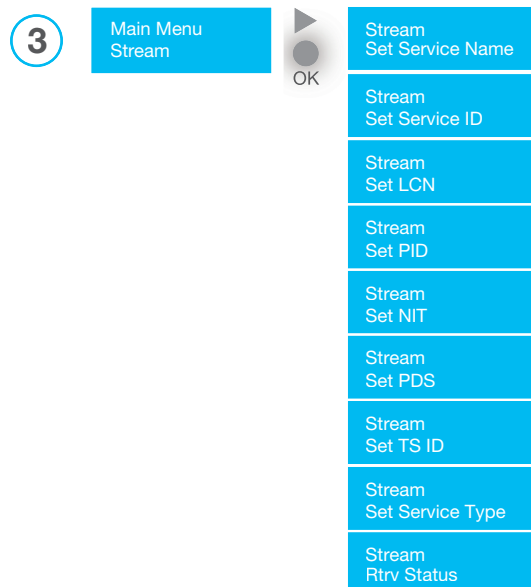
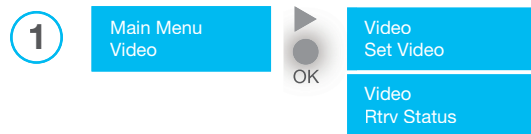
System booting



Main menu



Submenu



6 - OPERATING ADJUSTMENT VIA LCD & BUTTONS

The following submenu settings, press the RIGHT button to easily get into the adjustment mode.

In the adjustment mode, there will be an asterisk “*” on the upper right corner.

Use UP or Down button to select parameter values, then press “ENTER” button again to confirm the setting.

1 VIDEO

A. Set Video

Video Set Video	1) Following the Submenu flow charts enter the ‘Set Video’
Port Number: 1	2) Press the “ENTER” button to enter the next page for selecting port number.
Port Number: * 1	3) Press the “ENTER” button to enter the adjustment mode. The LCD display will show an asterisk “*” in the upper right corner.
	4) Now you can use UP or Down button to select the port number you require. (1÷2) “ENTER” to save.



NOTE

Use the same steps to adjust the following item in submenus.

Resolution: Auto	
Encoder Rate: Auto	Auto/ 4~14M
Are you sure? y	When all the item in Set Video are done, there will be a confirmation on the display. Press UP or Down button to select y or n.
Are you sure? n	Select y for YES, all the settings above will be stored in memory. Select n for NO to cancel.

B. Retrieve Status

Following the main submenu flow charts enter the ‘Retrieve Status’ mode, you can check the parameters of your previous settings in ‘Video’

2 AUDIO

Port Number: 1	Following the main menu flow charts enter the ‘Audio’. Press the “ENTER” button to enter the submenu. Press “ENTER” button to enter ‘Adjustment Mode’ using the Up or Down buttons to adjust the Port Number then press “ENTER” to save.
Encoder Rate: 128K	128K, 256K, 384K
Are you sure? y	When all the item in ‘Audio’ are done, there will be a confirmation on the display. Press UP or Down button to select y or n.
Are you sure? n	Select y for YES, all the settings above will be stored in memory. Select n for NO to cancel.

3 STREAM

A. Set Service Name

Stream Set Service Name	1) Following the main menu flow charts enter the 'Stream'
Port Number: 1	2) Press the "Enter" button to enter the next page for selecting port number.
Port Number: * 1	3) Press the "Enter" button to enter the adjustment mode. The LCD display will show an asterisk "*" in the upper right corner. 4) Now you can use UP or Down button to select the port number you needed. "Enter" to save.



NOTE

Use the same steps to adjust the following item in submenus.

Service Name: HDCH-E58-1	Edit the service name by preference. 0~9 ; A~Z ; "-" ; " " 15 characters
Are you sure? y	When all the item in 'Set Service Name' are done, there will be a confirmation on the display. Press UP or Down button to select y or n.
Are you sure? n	Select y for YES, all the settings above will be stored in memory. Select n for NO to cancel.

B. Set Service ID

Service ID: 1	Edit the service ID by preference.
Are you sure? y	When all the item in 'Set Service ID' are done, there will be a confirmation on the display. Press UP or Down button to select y or n.
Are you sure? n	Select y for YES, all the settings above will be stored in memory. Select n for NO to cancel.

C. Set LCN

Set LCN: 224	Edit the service name by preference. 1~1023
Are you sure? y	When all the item in 'Set LCN' are done, there will be a confirmation on the display. Press UP or Down button to select y or n.
Are you sure? n	Select y for YES, all the settings above will be stored in memory. Select n for NO to cancel.

D. Set PID

Port Number: 1	NOTE Suggest using the different PMT PID parameter values if there are many channel. 1~4
PMT: 173	

PCR: 812	32~8191 (excluding 71)
Video: 2152	32~8191 (excluding 71)
Audio: 2156	32~8191 (excluding 71)
Are you sure? y	When all the item in Set PID are done, there will be a confirmation on the display. Press UP or Down button to select y or n.
Are you sure? n	Select y for YES, all the settings above will be stored in memory. Select n for NO to cancel.

E. Set NIT

OrgNetwork ID: 8442	According to different area to setup the parameter values. 1~65535
Network ID: 1	1~65535
Network Name: NETWORK	A~Z, 0~9, at most 7 characters
Network Ver: 1	1~31
Are you sure? y	When all the item in Set NIT are done, there will be a confirmation on the display. Press UP or Down button to select y or n.
Are you sure? n	Select y for YES, all the settings above will be stored in memory. Select n for NO to cancel.

F. Set PDS

Private Data: 00000028	8 Hex
Are you sure? y	When the item in Set PDS is done, there will be a confirmation on the display. Press UP or Down button to select y or n.
Are you sure? n	Select y for YES, all the settings above will be stored in memory. Select n for NO to cancel.

G. Set TS ID

TS ID: 1	1~65535
-------------	---------

Are you sure?	y	When the item in Set TS ID is done, there will be a confirmation on the display. Press UP or Down button to select y or n.
Are you sure?	n	Select y for YES, all the settings above will be stored in memory. Select n for NO to cancel.

H. Set Service Type

Service Type: HD Service		HD Service, SD service
Are you sure?	y	When the item in 'Service Type' is done, there will be a confirmation on the display. Press UP or Down button to select y or n.
Are you sure?	n	Select y for YES, all the settings above will be stored in memory. Select n for NO to cancel.

I. Retrieve Status

Following the main submenu flow charts enter the 'Retrieve Status' mode, you can check the parameters of your previous settings in 'Stream'

4 SYSTEM


A. Reset System

Reset Mode: Hard Reset		Hard Reset, Soft Reset, Reset to default
Are you sure?	y	When the item in Reset System is done, there will be a confirmation on the display. Press UP or Down button to select y or n.
Are you sure?	n	Select y for YES, all the settings above will be stored in memory. Select n for NO to cancel.

B. Retrieve Inventory

System Rtrv Inventory	1) Following the main menu flow charts enter the 'System'. Press "ENTER" button to enter the Submenu.
System Info HW:1.2 SW: 1.04	2) Press the "ENTER" button to enter the next page, you can check both hardware and software versions.
System Info Apr 2017	3) Press the Down button to enter the next page for more information. Press "ENTER" button to exit.

C. Upgrade Code

Upgrading Software Please wait...	 NOTE Please remember to connect Ethernet cable to LAN port to access internet and make sure the IP setting correctly before upgrading code .
--------------------------------------	--

D. Setup IP



NOTE

Before editing the IP Address, you need to select "DISABLE" in "Enable DHCP". Otherwise the IP setting will not complete.

Enable DHCP: DISABLE	DISABLE, ENABLE
IP Address: 192.168.1.181	x . x . x . x
Net Mask: 255.255.255.0	x . x . x . x
Default Gateway: 192.168.1.3	x . x . x . x
Are you sure? y	When all the item in Setup IP are done, there will be a confirmation on the display. Press UP or Down button to select y or n.
Are you sure? n	Select y for YES, all the settings above will be stored in memory. Select n for NO to cancel.

E. Retrieve IP

Following the submenu flow charts enter the 'Retrieve Status' mode, you can check the parameters of your previous settings in 'System'

- ◆ IP Address
- ◆ Net Address
- ◆ MAC Address



NOTE

User can login SIG7804H264 webpage by IP Address.

F. Set Language

Language: English	NOTE Only provide English in this version.
Are you sure? y	When the item setting in Set Language is done, there will be a confirmation on the display. Press UP or Down button to select y or n.
Are you sure? n	Select y for YES, all the settings above will be stored in memory. Select n for NO to cancel.

7 - OPERATING ADJUSTMENT VIA WEB BROWSER

The web browser interface will allow the user to fully configure the SIG7804H264 via an ethernet connection. Your laptop will require a static IP address in the range 192.168.X.X.

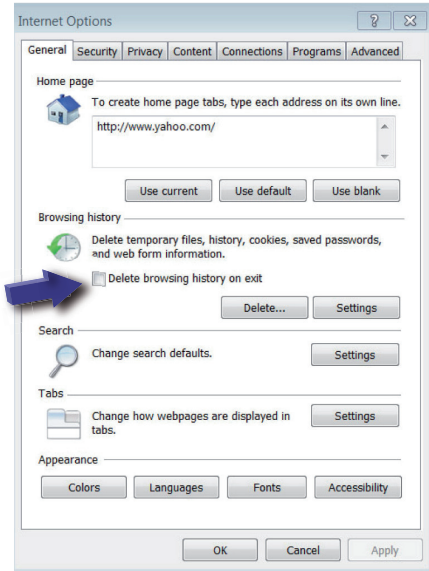


NOTE

The following instructions are using the Internet Explorer 10.

INITIAL SETTING

A. Clear browser history

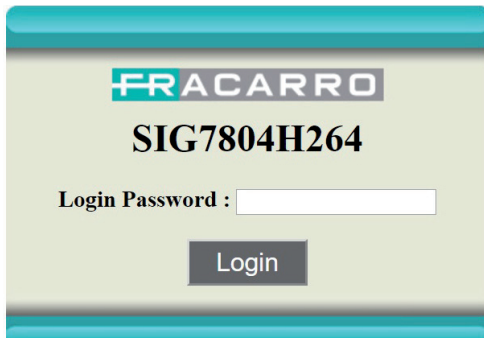


Enter the internet options, and choose "Delete browsing history on exit"

B. Input the IP address on the browser



C. System login page



When input the IP address completed, the browser will show this on the screen.

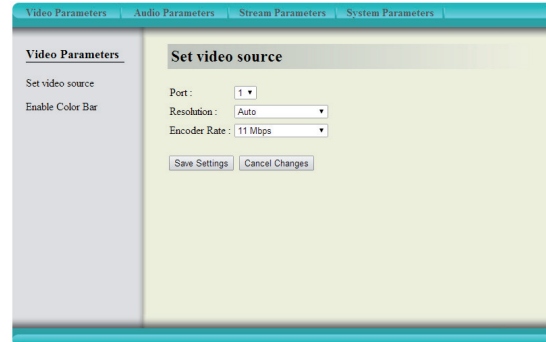
D. Input the password to enter the system

The default password is "1234".

E. Now you can enter system setup pages for more advanced setup.

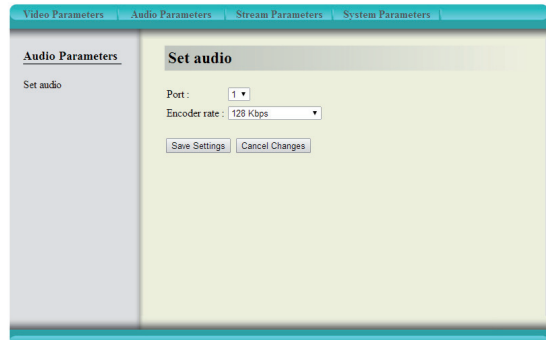
VIDEO PARAMETERS

a. Set Video Source



AUDIO PARAMETERS

a. Set audio



STREAM PARAMETERS

a. Set service name

Video Parameters | Audio Parameters | **Stream Parameters** | System Parameters

Stream Parameters

Set service name: Port: 1

Set LCN: Service name: HDCH-E58-1 (At most 15 characters)

Set PID: Save Settings Cancel Changes

Set NIT

Set PDS

Set TS ID

Set Service Type

e. Set NIT

Video Parameters | Audio Parameters | **Stream Parameters** | System Parameters

Stream Parameters

Set service name: Original Network ID: 8442

Set LCN: Network ID: 8442

Set PID: Network Name: NETWORK (At most 7 characters)

Set NIT: Network Version: 27

Set PDS: Save Settings Cancel Changes

Set TS ID

Set Service Type

b. Set Service ID

Video Parameters | Audio Parameters | **Stream Parameters** | System Parameters

Stream Parameters

Set Service Name: Port: 1

Set Service ID: Service ID: 1 (Range: 1-65535)

Set LCN: Save Settings Cancel Changes

Set PID

Set NIT

Set PDS

Set TS ID

Set Service Type

f. Set PDS

Video Parameters | Audio Parameters | **Stream Parameters** | System Parameters

Stream Parameters

Set service name: PDS: 00000028

Set LCN: Save Settings Cancel Changes

Set PID

Set NIT

Set PDS

Set TS ID

Set Service Type

c. Set LCN

Video Parameters | Audio Parameters | **Stream Parameters** | System Parameters

Stream Parameters

Set service name: Port: 1

Set LCN: LCN: 244

Set PID: Save Settings Cancel Changes

Set NIT

Set PDS

Set TS ID

Set Service Type

g. Set TS ID

Video Parameters | Audio Parameters | **Stream Parameters** | System Parameters

Stream Parameters

Set service name: TS ID: 201

Set LCN: Save Settings Cancel Changes

Set PID

Set NIT

Set PDS

Set TS ID

Set Service Type

d. Set PID

Video Parameters | Audio Parameters | **Stream Parameters** | System Parameters

Stream Parameters

Set service name: Port: 1

Set LCN: PMT PID: 173 (excluding 71)

Set PID: PCR PID: 812 (excluding 71)

Set NIT: Video PID: 2152 (excluding 71)

Set PDS: Audio PID: 2156 (excluding 71)

Set TS ID: Save Settings Cancel Changes

Set Service Type

h. Set Service Type

Video Parameters | Audio Parameters | **Stream Parameters** | System Parameters

Stream Parameters

Set service name: Port: 1

Set LCN: Service Type: HD Service

Set PID: Save Settings Cancel Changes

Set NIT

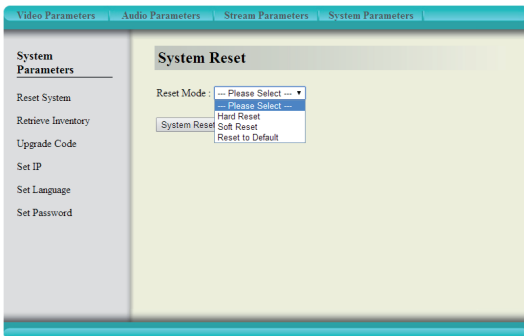
Set PDS

Set TS ID

Set Service Type

SYSTEM PARAMETERS

a. System Reset



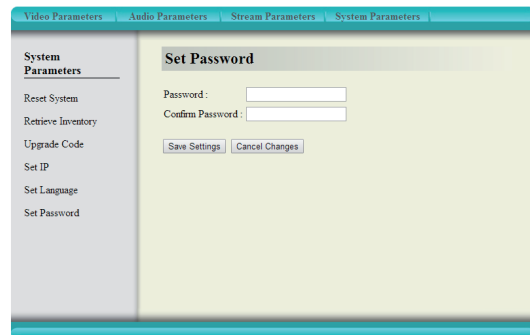
e. Set language



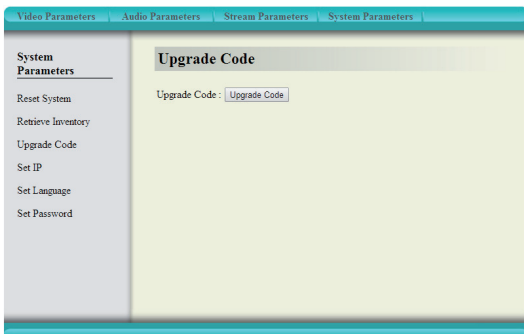
b. Retrieve Inventory



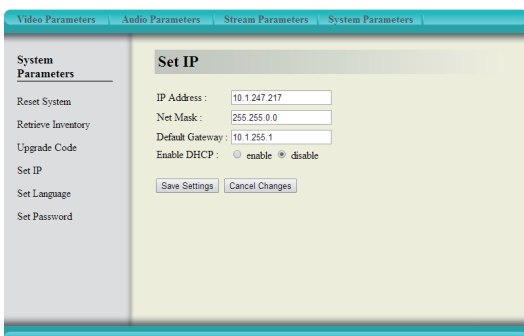
f. Set Password



c. Upgrade code



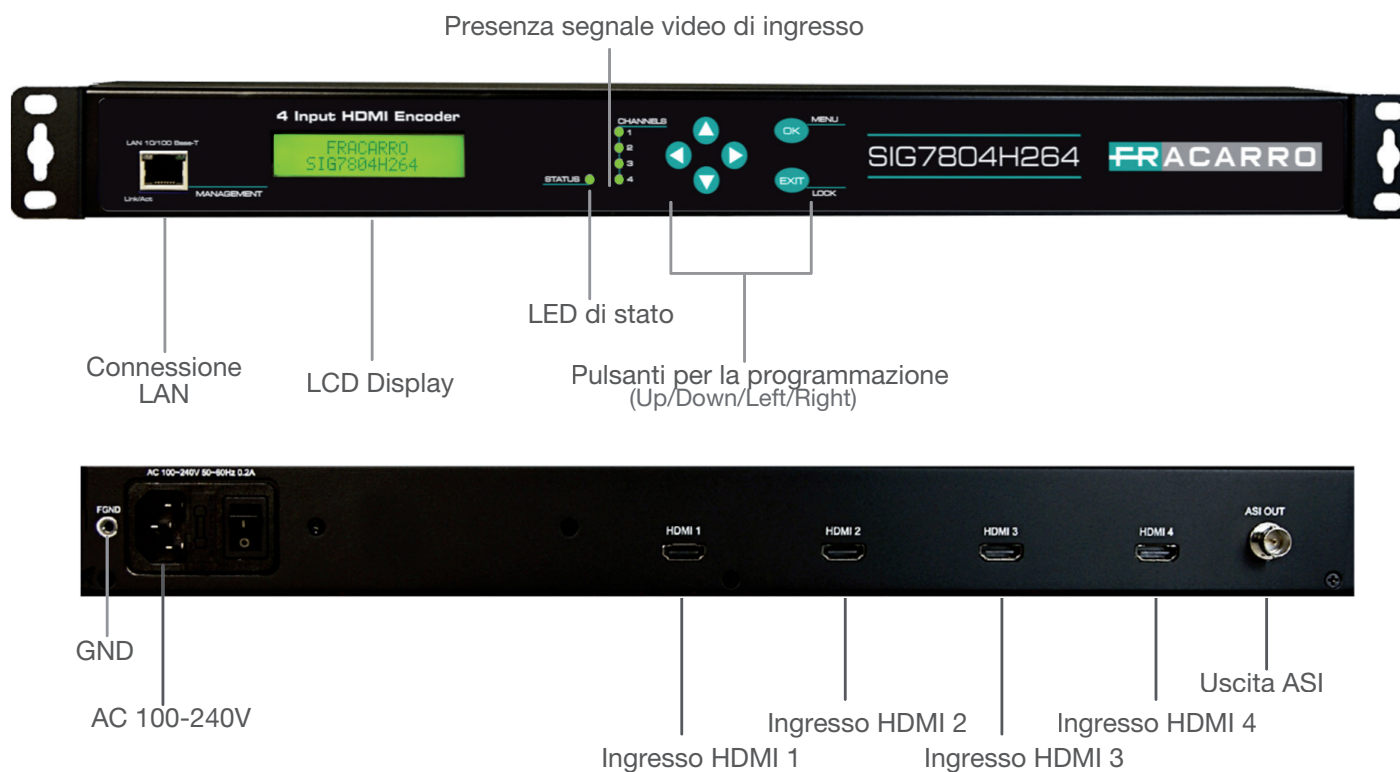
d. Set IP



1	Introduzione	pagina 17
2	Avvertenze per la sicurezza	pagina 18
3	Specifiche Tecniche	pagina 19
4	Installazione	pagina 20
5	Indicazioni generali per l'uso del SIG7804H264	pagina 20
6	Programmazione tramite display lcd e tastierino frontale	pagina 21
7	Programmazione tramite interfaccia web	pagina 27

1 - INTRODUZIONE

Descrizione Generale



Caratteristiche Principali

L'encoder SIG7804H264, installabile su rack standard 19" è in grado di codificare in H264 e multiplexare fino a 4 sorgenti HD, ad esempio ricevitori terrestri o satellitari, telecamere di videosorveglianza, e riproporle sull'uscita ASI (DVB-ASI).

L'encoder SIG7804H264 si basa sui sistemi di compressione H264/AVC in alta definizione e le tecnologie standard TS MUX e può gestire i formati video fino a 1080p.

Il SIG7804H264 è una scelta ideale per convertire e distribuire segnali Audio/Video in alta definizione provenienti da ricevitori TV e Satellite, telecamere di videosorveglianza, Mediaplayers attraverso l'interfaccia di uscita ASI.

- ◆ Encoding e rimultiplexing integrato in un unico apparato in formato rack standard 19" da una unità (1U).
- ◆ Quadruplo ingresso HDMI indipendente.
- ◆ Compatibilità con molti formati video, inclusi 1080p, 1080i, 720p, 576p and 480p.
- ◆ Compatibilità con molti formati audio, incluso anche MPEG-1 Layer II.
- ◆ Service Name e LCN programmabile
- ◆ Programmazione tramite il tastierino e il display sul frontale e mediante l'interfaccia web intuitiva integrata

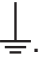
L'imballo contiene:

- 1 encoder digitale ASI;
- 4 cavi standard HDMI-HDMI lunghi 1,5mt;
- 1 cavo di alimentazione;
- 1 cavo BNC-BNC standard per il collegamento ASI lungo 1,5mt;
- guida rapida.

2 - AVVERTENZE PER LA SICUREZZA

L'installazione del prodotto deve essere eseguita da personale qualificato in conformità alle leggi e normative locali sulla sicurezza. Fracarro Radioindustrie di conseguenza è esonerata da qualsivoglia responsabilità civile o penale conseguente a violazioni delle norme giuridiche vigenti in materia e derivanti dall'uso del prodotto da parte dell'installatore, dell'utilizzatore o di terzi. L'installazione del prodotto deve essere eseguita secondo le indicazioni di installazione fornite, al fine di preservare l'operatore da eventuali incidenti e il prodotto da eventuali danneggiamenti. Non aprire il contenitore del prodotto, parti a tensione pericolosa possono risultare accessibili all'apertura dell'involucro.

AVVERTENZE PER L'INSTALLAZIONE

- Il prodotto non deve essere esposto a gocciolamento o a spruzzi d'acqua e va pertanto installato in un ambiente asciutto, all'interno di edifici.
- Umidità e gocce di condensa potrebbero danneggiare il prodotto.
- In caso di condensa, prima di utilizzare il prodotto, attendere che sia completamente asciutto.
- Maneggiare con cura. Urti impropri potrebbero danneggiare il prodotto.
- Lasciare spazio attorno al prodotto per garantire una ventilazione sufficiente.
- L'eccessiva temperatura di lavoro e/o un eccessivo riscaldamento possono compromettere il funzionamento e la durata del prodotto.
- Non installare il prodotto sopra o vicino a fonti di calore o in luoghi polverosi o dove potrebbe venire a contatto con sostanze corrosive.
- In caso di montaggio a muro utilizzare tasselli ad espansione adeguati alle caratteristiche del supporto di fissaggio. La parete ed il sistema di fissaggio devono essere in grado di sostenere almeno 4 volte il peso dell'apparecchiatura.
- Attenzione: per evitare di ferirsi, questo apparecchio deve essere assicurato alla parete/pavimento secondo le istruzioni di installazione.
- Per "APPARECCHIATURE INSTALLATE PERMANENTEMENTE", un dispositivo di sezionamento facilmente accessibile deve essere incorporato all'esterno dell'apparecchiatura; per "APPARECCHIATURE CON SPINA DI CORRENTE", la presa deve essere installata vicino all'apparecchiatura ed essere facilmente accessibile.
- Il prodotto deve essere collegato all'elettrodo di terra dell'impianto d'antenna conformemente alla norma EN 60728-11. La vite predisposta per tale scopo è contrassegnata con il simbolo .
- Si raccomanda di attenersi alle disposizioni della norma EN 60728-11 e di non collegare tale vite alla terra di protezione della rete elettrica di alimentazione.



Simbolo di classe II



Simbolo di terra dell'impianto d'antenna

AVVERTENZE GENERALI

In caso di guasto non tentate di riparare il prodotto altrimenti la garanzia non sarà più valida.

Utilizzare esclusivamente l'alimentatore fornito in dotazione con il prodotto.

Le informazioni riportate in questo manuale sono state compilate con cura, tuttavia Fracarro Radioindustrie S.r.l. si riserva il diritto di apportare in ogni momento e senza preavviso, miglioramenti e/o modifiche ai prodotti descritti nel presente manuale. Consultare il sito www.fracarro.com per le condizioni di assistenza e garanzia.

CONFORMITA' ALLE DIRETTIVE EUROPEE

Fracarro dichiara che il prodotto è conforme alle direttive 2014/53/UE e 2011/65/UE. Il testo completo della dichiarazione di conformità UE è disponibile al seguente indirizzo internet ce.fracarro.com.

INFORMAZIONE AGLI UTENTI

A sensi dell'art. 26 del Decreto Legislativo 14 marzo 2014, n. 49 "Attuazione della direttiva 2012/19/UE sui rifiuti di apparecchiature elettriche ed elettroniche (RAEE)"



Il simbolo del cassonetto barrato riportato sull'apparecchiatura indica che il prodotto alla fine della propria vita utile deve essere raccolto separatamente dagli altri rifiuti. L'utente dovrà, pertanto, conferire l'apparecchiatura giunta a fine vita agli idonei centri di raccolta differenziata dei rifiuti elettronici ed elettrotecnici, oppure riconsegnarla al rivenditore al momento dell'acquisto di una nuova apparecchiatura di tipo equivalente, in ragione di uno a uno. L'adeguata raccolta differenziata per l'avvio successivo dell'apparecchiatura dismessa al riciclaggio, al trattamento e allo smaltimento ambientalmente compatibile contribuisce ad evitare possibili effetti negativi sull'ambiente e sulla salute e favorisce il riciclo dei materiali di cui è composta l'apparecchiatura.

3 - SPECIFICHE TECNICHE

INGRESSI

No. di ingressi	4
Video	HDMI, conformi con HDMI 1.3a
Audio	HDMI
Tipologia di connettori	HDMI: Type A receptacle

ENCODING

Risoluzione Video	Fino a 1080p@60Hz
Compressione Video	H264/AVC
Compressione Audio	MPEG-1 Audio Layer II (ISO/IEC 11172-3)
Impostazioni PID	PMT/Video/Audio/PCR
Configurazione TS network	NID/ONID/P.D.S./TS ID
Campionamento Audio	128,256,384Kbps
Impostazioni LCN	Fino a 1023
Service Name	Al massimo 15 caratteri

USCITA ASI

No. di uscite	1
Standard	DVB-ASI
Bitrate di uscita massimo	216Mbps
Bitrate di uscita effettivo	4÷72Mbps
Tipologia di connettore	BNC (75 Ω)

PROGRAMMAZIONE

Locale	Display LCD e pulsanti frontali
Remota	Interfaccia web mediante connessione LAN

CARATTERISTICHE GENERALI

Installazione	Montaggio su rack standard 19"
Dimensioni (L x H x P) / peso	440 x 44 x 280mm / 3,5 Kg.
Tensione di alimentazione	110~240Vac, 50/60Hz
Consumo tipico	40W
Temperatura di funzionamento	0 a +45°C
Conformità	EN50083-2, EN60065

4 - INSTALLAZIONE

Per installare l'encoder SIG7804H264 si raccomanda di seguire le istruzioni indicate di seguito.



- A) Collegare il cordone di alimentazione alla presa di alimentazione primaria
- B) Collegare il cavo di messa a terra
- C) Collegare agli ingressi HDMI le sorgenti video (ricevitore satellitare, ecc.)
- D) Collegare l'uscita ASI ad un modulatore digitale DVB-T/C (ad esempio al modulatore twin ASI della famiglia 3DGFlex).
- E) Collegare l'encoder ad un computer mediante un cavo LAN.
Per la programmazione tramite l'interfaccia web integrata, seguire le istruzioni elencate nel paragrafo "PROGRAMMAZIONE TRAMITE INTERFACCIA WEB"



Seguire scrupolosamente le avvertenze della sicurezza per il collegamento corretto dell'encoder SIG7804H264 al sistema di messa a terra (Vedere il capitolo AVVERTENZE PER LA SICUREZZA)

5 - INDICAZIONI GENERALI PER L'UTILIZZO DEL SIG7804H264

Di seguito viene descritto come programmare l'encoder SIG7804H264 utilizzando il tastierino e il display LCD frontale.

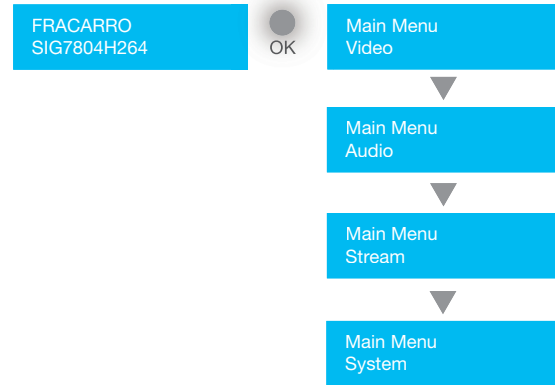
- Utilizzare le frecce in ALTO e in BASSO per navigare nei menu e nei sottomenù.
Utilizzare le frecce in ALTO e in BASSO per modificare i parametri all'interno della programmazione.
- ◀ ● ▶ Nei menù e all'interno della programmazione, utilizzare le frecce DESTRA e SINISTRA per selezionare o per ritornare al menù precedente.
- Nei menù utilizzare il tasto ENTER per entrare nei sottomenù o nei menu secondari.
Nei sottomenù utilizzare il tasto ENTER per selezionare la voce da impostare.
La selezione viene confermata utilizzando il tasto ENTER.
- All'interno dei settaggi, dopo aver effettuato la programmazione, utilizzare il tasto "LOCK" per fissare le impostazioni.

5.1 GUIDA RAPIDA AI MENU

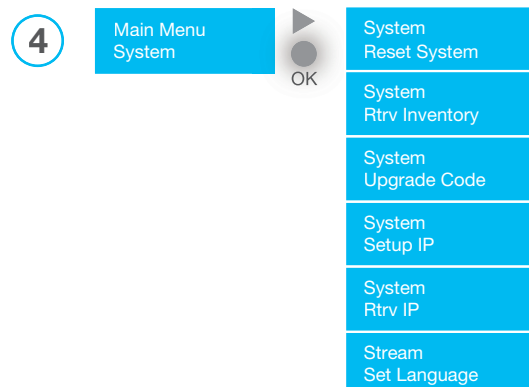
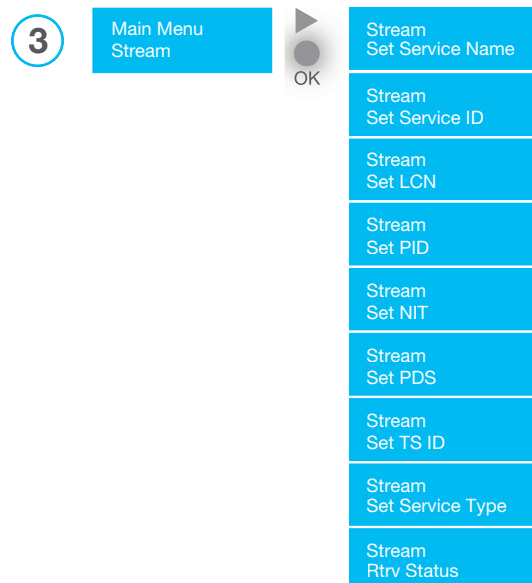
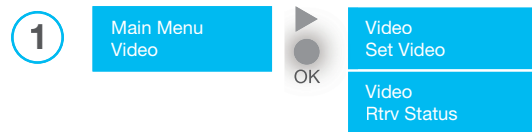
Avvio del sistema



Menù principale



Menù secondari e sottomenù



6 - PROGRAMMAZIONE TRAMITE DISPLAY LCD E TASTIERINO FRONTALE

All'interno dei sottomenù o nei menù secondari, i settaggi vengono effettuati utilizzando la freccia DESTRA. In questo modo si raggiunge facilmente la voce desiderata da impostare.

Nella modalità di selezione dei parametri sarà visibile un asterisco (*) sul display.

Utilizzare le frecce in ALTO e in BASSO per selezionare i valori desiderati e confermarli con il tasto ENTER.

1 VIDEO

A. Selezione dell'ingresso video

Video Set Video	1) Selezionare il menù "Set Video Source".
Port Number: 1	2) Utilizzare il tasto ENTER per selezionare il corretto ingresso video.
Port Number: * 1	3) Premere il tasto ENTER per entrare nella modalità di programmazione. Sul display LCD verrà visualizzato un asterisco (*) sul lato superiore destro. 4) Adesso è possibile selezionare l'ingresso video desiderato utilizzando le frecce in ALTO o in BASSO (ingresso 1 o 2).



NOTA

utilizzare gli stessi passaggi appena riportati per impostare i parametri dei sottomenù seguenti.

Resolution: Auto	
Encoder Rate: Auto	Auto/4÷14M
Are you sure? y	Quando tutti i parametri del sottomenù "Set Video Source" saranno impostati, verrà visualizzato sul display di confermarli. Premere la freccia in ALTO o in BASSO per selezionare tra le opzioni "y" (YES) o "n" (NO).
Are you sure? n	Selezionando "y" (YES) tutte le impostazioni precedentemente eseguite saranno salvate nella memoria interna. Selezionando "n" (NO), nessun valore verrà salvato in memoria.

B. Verifica impostazioni

Mediante il sottomenù "Verifica Impostazioni" è possibile visualizzare tutti i parametri precedentemente impostati nel menù VIDEO.

2 AUDIO

Port Number: 1	Seguendo il menù principale, selezionare la voce "AUDIO" a. Utilizzare il tasto ENTER per entrare nel relativo sottomenù b. Premere il tasto ENTER per entrare nella modalità di programmazione c. Adesso è possibile selezionare l'ingresso audio desiderato utilizzando le frecce in ALTO o in BASSO d. Premere il tasto ENTER per confermare.
Encoder Rate: 128K	128K, 256K, 384K
Are you sure? y	Quando tutti i parametri del sottomenù "AUDIO" saranno impostati, sarà visualizzato sul display di confermarli. Premere la freccia in ALTO o in BASSO per selezionare tra le opzioni "y" (YES) o "n" (NO).
Are you sure? n	Selezionando "y" (YES) tutte le impostazioni precedentemente eseguite saranno salvate nella memoria interna. Selezionando "n" (NO), nessun valore verrà salvato in memoria.

3 STREAM

A. Programmazione del "Service Name"

Stream Set Service Name	1) Seguendo il menù principale, selezionare la voce "STREAM"
Port Number: 1	2) Utilizzare il tasto ENTER per entrare nella pagina successiva e selezionare l'ingresso desiderato
Port Number: 1	3) Premere il tasto ENTER per entrare nella modalità di programmazione. Sul display LCD verrà visualizzato un asterisco (*) sul lato superiore destro. 4) Adesso è possibile selezionare l'ingresso desiderato utilizzando le frecce in ALTO o in BASSO. 5) Premere il tasto ENTER per salvare la scelta.



NOTA

utilizzare gli stessi passaggi appena riportati per impostare i parametri dei sottomenù seguenti.

Service Name: HDCH-E58-1	Editare il "Service Name" desiderato (0÷9; A÷Z; "-"; al massimo 15 caratteri)
Are you sure? y	Quando tutti i parametri del sottomenù "Programmazione del Service Name" saranno impostati, verrà visualizzato sul display di confermarli. Premere la freccia in ALTO o in BASSO per selezionare tra le opzioni "y" (YES) o "n" (NO).
Are you sure? n	Selezionando "y" (YES) tutte le impostazioni precedentemente eseguite saranno salvate nella memoria interna. Selezionando "n" (NO), nessun valore verrà salvato in memoria.

B. Programmazione Service ID

Service ID: 1	Editare il valore di Service ID desiderato
Are you sure? y	Quando tutti i parametri del sottomenù "Service ID" saranno impostati, verrà visualizzato sul display di confermarli. Premere la freccia in ALTO o in BASSO per selezionare tra le opzioni "y" (YES) o "n" (NO).
Are you sure? n	Selezionando "y" (YES) tutte le impostazioni precedentemente eseguite saranno salvate nella memoria interna. Selezionando "n" (NO), nessun valore verrà salvato in memoria.

C. Programmazione LCN

Set LCN: 224	Editare il valore LCN desiderato (1÷1023)
Are you sure? y	Quando tutti i parametri del sottomenù "Programmazione LCN" saranno impostati, verrà visualizzato sul display di confermarli. Premere la freccia in ALTO o in BASSO per selezionare tra le opzioni "y" (YES) o "n" (NO).
Are you sure? n	Selezionando "y" (YES) tutte le impostazioni precedentemente eseguite saranno salvate nella memoria interna. Selezionando "n" (NO), nessun valore verrà salvato in memoria.

D. Programmazione PID

Port Number: 1	NOTA NOTA: è suggerito di utilizzare un parametro PMT PID per ogni canale disponibile 1÷4
PMT: 173	32÷8191 (escluso 71)

PCR: 812	32÷8191 (escluso 71)
Video: 2152	32÷8191 (escluso 71)
Audio: 2156	32÷8191 (escluso 71)
Are you sure? y	Quando tutti i parametri del sottomenù "Programmazione PID" saranno impostati, verrà visualizzato sul display di confermarli. Premere la freccia in ALTO o in BASSO per selezionare tra le opzioni "y" (YES) o "n" (NO).
Are you sure? n	Selezionando "y" (YES) tutte le impostazioni precedentemente eseguite saranno salvate nella memoria interna. Selezionando "n" (NO), nessun valore verrà salvato in memoria.

E. Programmazione NIT

OrgNetwork ID: 8442	A seconda della nazione, si raccomanda di impostare il corretto valore. 1÷65535
Network ID: 1	1÷65535
Network Name: NETWORK	Massimo 7 caratteri (A÷Z, 0÷9)
Network Ver: 1	1÷31
Are you sure? y	Quando tutti i parametri del sottomenù "Programmazione NIT" saranno impostati, verrà visualizzato sul display di confermarli. Premere la freccia in ALTO o in BASSO per selezionare tra le opzioni "y" (YES) o "n" (NO).
Are you sure? n	Selezionando "y" (YES) tutte le impostazioni precedentemente eseguite saranno salvate nella memoria interna. Selezionando "n" (NO), nessun valore verrà salvato in memoria.

F. Programmazione PDS

Private Data: 00000028	8 cifre esadecimali
Are you sure? y	Quando tutti i parametri del sottomenù "Programmazione PDS" saranno impostati, verrà visualizzato sul display di confermarli. Premere la freccia in ALTO o in BASSO per selezionare tra le opzioni "y" (YES) o "n" (NO).
Are you sure? n	Selezionando "y" (YES) tutte le impostazioni precedentemente eseguite saranno salvate nella memoria interna. Selezionando "n" (NO), nessun valore verrà salvato in memoria.

G. Programmazione TS ID (Transport Stream ID)

TS ID: 1	1÷65535
-------------	---------

Are you sure? y	Quando tutti i parametri del sottomenù “Programmazione TS ID” saranno impostati, verrà visualizzato sul display di confermarli. Premere la freccia in ALTO o in BASSO per selezionare tra le opzioni “y” (YES) o “n” (NO).
Are you sure? n	Selezionando “y” (YES) tutte le impostazioni precedentemente eseguite saranno salvate nella memoria interna. Selezionando “n” (NO), nessun valore verrà salvato in memoria.

H. Programmazione “Service Type”

Service Type: HD Service	Scegliere tra le opzioni disponibili: HD Service o SD Service
Are you sure? y	Quando la scelta nel sottomenù “Programmazione Service Type” sarà effettuata, verrà visualizzato sul display di confermarla. Premere la freccia in ALTO o in BASSO per selezionare tra le opzioni “y” (YES) o “n” (NO).
Are you sure? n	Selezionando “y” (YES) tutte le impostazioni precedentemente eseguite saranno salvate nella memoria interna. Selezionando “n” (NO), nessun valore verrà salvato in memoria.

I. Verifica impostazioni

Mediante il sottomenù “Verifica Impostazioni” è possibile visualizzare tutti i parametri precedentemente impostati nel menù STREAM.

4 SYSTEM


A. Reset System

Reset Mode: Hard Reset	Scegliere tra le opzioni disponibili: Hardware reset, Software reset o Reset to default
Are you sure? y	Quando la scelta nel sottomenù “Reset System” sarà effettuata, verrà visualizzato sul display di confermarla. Premere la freccia in ALTO o in BASSO per selezionare tra le opzioni “y” (YES) o “n” (NO).
Are you sure? n	Selezionando “y” (YES) tutte le impostazioni precedentemente eseguite saranno salvate nella memoria interna. Selezionando “n” (NO), nessun valore verrà salvato in memoria.

B. Verifica impostazioni

System Rtrv Inventory	1) Seguendo il menù principale, selezionare la voce “SYSTEM” 2) Utilizzare il tasto ENTER per entrare nel sottomenù
System Info HW:1.2 SW: 1.04	3) Premere il tasto ENTER per scorrere la pagina successiva. Sul display LCD saranno visualizzate contemporaneamente le versioni Hardware e Software.
System Info apr 2017	4) Premere la freccia in BASSO per visualizzare ulteriori informazioni. 5) Premere il tasto ENTER per uscire dalla visualizzazione.

C. Aggiornamento Software

Upgrading Software Please wait...	 NOTA Prima di effettuare l’aggiornamento software, assicurarsi che l’encoder sia correttamente collegato alla porta LAN e che sia disponibile l’accesso ad internet. Inoltre verificare che l’indirizzo IP dell’encoder sia impostato correttamente.
--------------------------------------	--

D. Impostazione Indirizzo IP



NOTA

Prima di impostare manualmente l'indirizzo IP, assicurarsi di selezionare l'opzione "DISABLE" nel sottomenù "ENABLE DHCP" altrimenti non sarà possibile proseguire nell'impostazione.

Enable DHCP:
DISABLE

Disabilita/Abilita

IP Address:
192.168.1.181

x . x . x . x

Net Mask:
255.255.255.0

x . x . x . x

Default Gateway:
192.168.1.3

x . x . x . x

Are you sure?
y

Quando tutti i parametri del sottomenù "Impostazione Indirizzo IP" saranno impostati, verrà visualizzato sul display di confermarli. Premere la freccia in ALTO o in BASSO per selezionare tra le opzioni "y" (YES) o "n" (NO).

Are you sure?
n

Selezionando "y" (YES) tutte le impostazioni precedentemente eseguite saranno salvate nella memoria interna. Selezionando "n" (NO), nessun valore verrà salvato in memoria.

E. Verifica impostazioni

Mediante il sottomenù "Verifica Impostazioni" è possibile visualizzare tutti i parametri precedentemente impostati nel menù SYSTEM

- ◆ IP Address
- ◆ Subnet Address
- ◆ MAC Address



NOTA

L'utente può effettuare il login all'interfaccia web dell'encoder SIG7804H264 utilizzando l'indirizzo IP precedentemente impostato.

F. Impostazione della lingua

Language:
English



NOTA

Al momento i menù e l'interfaccia web sono disponibili soltanto in lingua inglese.

Are you sure?
y

Quando tutti i parametri del sottomenù "Impostazione della lingua" saranno impostati, verrà visualizzato sul display di confermarli. Premere la freccia in ALTO o in BASSO per selezionare tra le opzioni "y" (YES) o "n" (NO).

Are you sure?
n

Selezionando "y" (YES) tutte le impostazioni precedentemente eseguite saranno salvate nella memoria interna. Selezionando "n" (NO), nessun valore verrà salvato in memoria.

7 - PROGRAMMAZIONE TRAMITE INTERFACCIA WEB

E' possibile effettuare il login all'interfaccia web di programmazione utilizzando l'indirizzo IP precedentemente impostato. L'indirizzo IP del computer utilizzato per la configurazione dovrà essere impostato nel range 192.168.X.X in modalità statica.

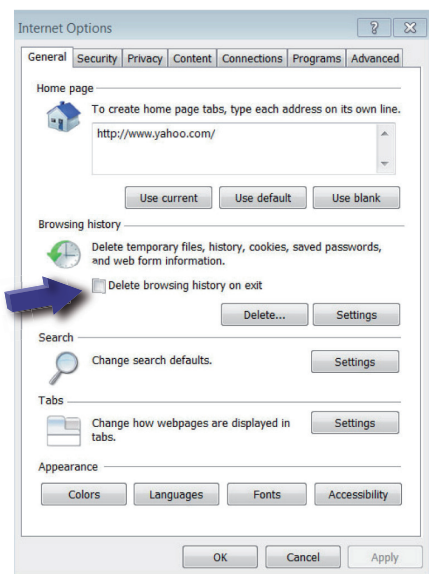


NOTA

Le impostazioni seguenti sono state effettuate utilizzando il browser INTERNET EXPLORER vers.10

IMPOSTAZIONI INIZIALI

A. Pulizia della Cronologia del browser

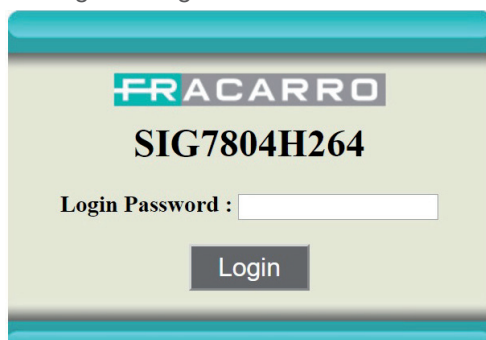


Nel menù "opzioni internet" del browser selezionare "Cancella Cronologia all'uscita dal browser".

B. Inserimento dell'indirizzo IP nella barra degli indirizzi del browser



C. Pagina di login iniziale



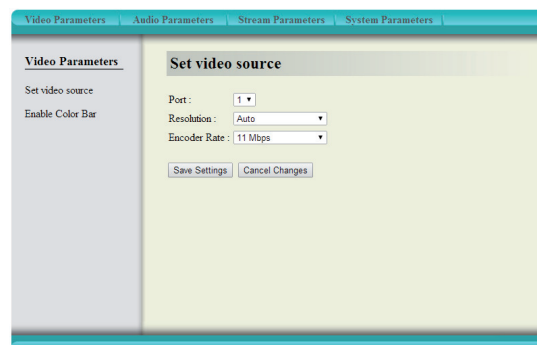
Quando viene inserito l'indirizzo IP nella barra degli indirizzi, il browser mostra questa pagina di benvenuto.

D. Digitazione della password La password di fabbrica è "1234"

E. Da questo momento sarà possibile effettuare le impostazioni basiche ed avanzate del sistema mediante l'interfaccia web integrata.

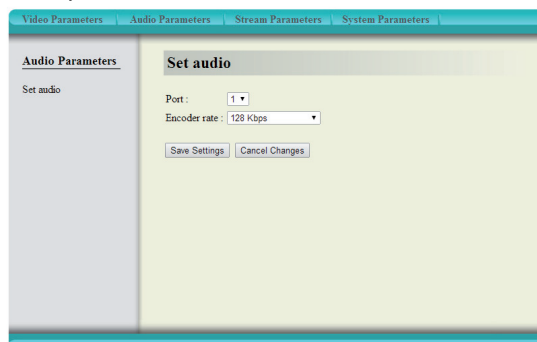
PARAMETRI VIDEO

a. Selezione dell'ingresso video



PARAMETRI AUDIO

a. Impostazioni audio



PARAMETRI STREAM

a. Programmazione del "Service Name"

e. Programmazione NIT

b. Programmazione Service ID

f. Programmazione PDS

c. Programmazione LCN

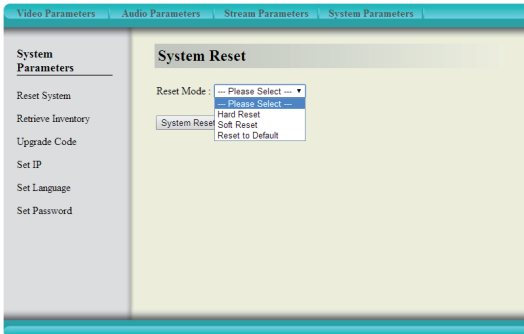
g. Programmazione TS ID (Transport Stream ID)

d. Programmazione PID

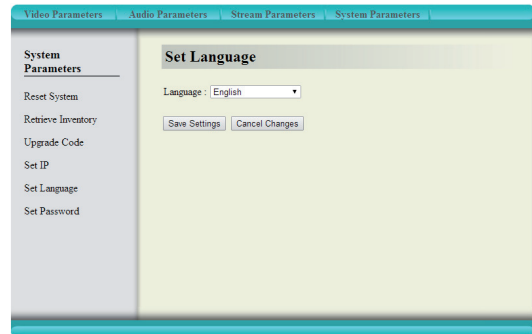
h. Programmazione "Service Type"

IMPOSTAZIONI DI SISTEMA

a. Reset System



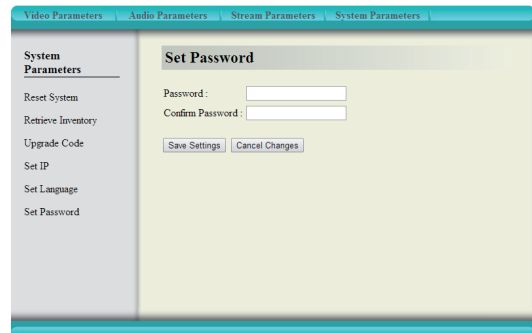
e. Impostazione della lingua



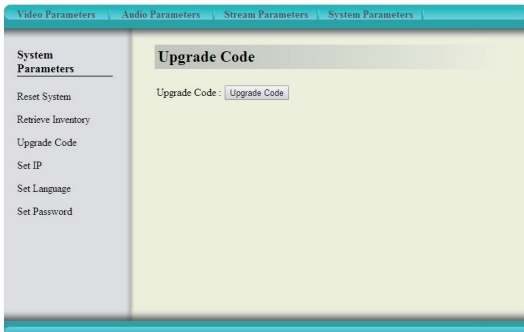
b. Verifica impostazioni



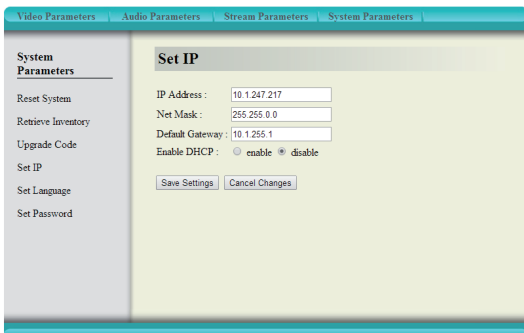
f. Impostazione Password



c. Aggiornamento Software



d. Impostazione Indirizzo IP



Garantito da/ Guaranteed by/ Garanti par/ Garantizado por/ Garantido por/ Garantiert durch/ Zajamčena od/ Garantirano od/
Garantovano od/ Gwarantowane przez / Εγγυημένο από/ Гарантировано
Fracarro Radioindustrie SRL, Via Cazzaro n. 3, 31033 Castelfranco Veneto (TV) – Italy

www.fracarro.com - info@fracarro.com - supportotecnico@fracarro.com - chat whatsapp +39 335 7762667

Fracarro Radioindustrie SRL

Via Cazzaro n.3 - 31033 Castelfranco Veneto (TV) - ITALIA - Tel: +39 0423 7361 - Fax: +39 0423 736220

Fracarro France S.A.S.

7/14 rue du Fossé Blanc Bâtiment C1 - 92622 Gennevilliers Cedex - FRANCE Tel: +33 1 47283400 - Fax: +33 1 47283421

Fracarro (UK) - Ltd

Unit A, Ibex House, Keller Close, Kiln Farm, Milton Keynes MK11 3LL UK - Tel: +44(0)1908 571571 - Fax: +44(0)1908 571570



fracarro.com

FRACARRO

shaping the future